

No ano 1991 os comu-
neiros da parroquia de Sal-
cedo (Pontevedra) daban
unha lección de civismo,
cultura e sensibilidade. Na
vez de darlle sebo ás can-
elas, comunicaron ás autori-
dades e ao Museo de Pon-
tevedra a aparición dunha
pedra gravada no transcur-
so dunhas obras que reali-
zaban nuns terreos da súa
propiedade co obxecto de
construír un campo de fút-
bol. Nese mesmo ano a ad-
ministración encarga a Víc-
tor Barbi a dirección dun-
ha serie de sondaxes que
confirman que a elevación
na que se levaban a cabo
os traballos acolle un xace-
mento castrexo.

Segundo Antonio de la
Peña, o seu escavador no
ano 1993, a súa “foi unha
campana subacuática polo
elevado nivel de precipita-
cións que tivemos que so-
portar”. De la Peña, unha
das autoridades máis pre-
stixiosas do panorama ar-
queolóxico galego, dirixiu
os traballos con precarie-
dade de medios materiais:
“só tiñamos un nivel ópti-
co, nin sequera un teodoli-
to”, pero con abundancia
de medios humanos, uns
poucos estudantes de se-
cundaria e unha lexión de
arqueólogos ben formados
na universidade composte-
lá, todos eles impulsados
por un dos motores máis
potentes que coñece o ser
humano: a ansia de apre-
nder e coñecer.

*Cuns 2.500-2.700
anos, situámonos
nos inicios da
cultura castrexa*

Aquela campaña de
principios dos noventa non
tivo continuidade e tiveron
que pasar máis de dúas dé-
cadas para que As Croas fo-
se obxecto dunha nova
campana, desta volta, im-
pulsada polo Concello de
Pontevedra. O seu director
desta volta, o arqueólogo
Eduardo Méndez, membro
do Instituto de Estudos Mi-
ñoranos, un epígono a es-
cala comarcal do nunca
ben chorado Seminario de
Estudos Galegos, recorda
que “o castro está enmasca-
rado por sucesivos aterra-
mentos”, os máis deles de-
rivados do almacenamen-
to incontrolado de terras
con motivo da construción
da AP-9, que dificultan a
mensura real do xacemen-
to.

A colección de mate-
riais documentados no cas-
tro é realmente escaso. Os

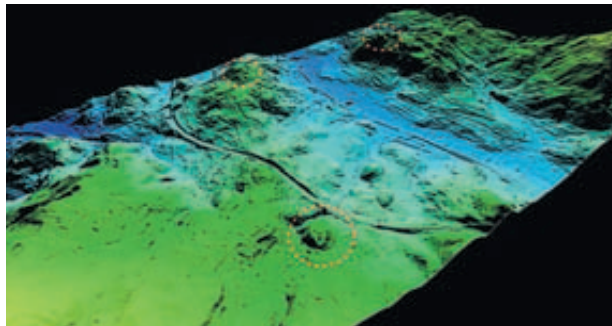
fragmentos de vasos cerá-
micos, atopados no exte-
rior da cabana exhumada e
nas proximidades da mu-
ralla, pertencen ao patrón
definido por vez primeira
no Castro de Neixón pe-
queno, no primeiro terzo
do século pasado. Á cerá-
mica do Castro das Croas é
a propia dos inicios da Ido-
de do Ferro, datable entre
os séculos VII-VI antes da
nosa era, e a mesma que
atopamos en xacementos
como Torroso ou Dornelas
(Mos). A día de hoxe esta-
mos á espera de coñecer
as análises dos fragmentos
cerámicos que vai realizar
a Universidade de Santia-
go, o que nos permitirá sa-
ber máis dos hábitos ali-
menticios dos habitantes
do val do Tomeza de hai
case tres milenios.

Pero o cerámico non é o

Nas croas de Salcedo

Unha fiestra á primeira Idade do Ferro

ALBERTE REBORDA



Imaxe en 3D do val do río Tomeza.

único material que viu a
luz no Castro das Croas. En
1993 tamén foron docu-
mentadas algunhas pezas
de bronce e tamén muíños
planos de vaivén. Con todo,
ata hoxe, os restos de
obxectos móbiles docu-
mentados son realmente
escasos, de aí que Méndez
Quintas apunte a un posi-
ble abandono pacífico do
xacemento. “De ser violento,
os materiais serían moi-
to máis abundantes, como
sucede en Pompeya por
exemplo”, apunta ilustrati-
vamente.

O castro das Croas é un
castro moi antigo, con uns
2.500-2.700 anos de anti-
güidade, polo que se enca-
dra na fase de formación
da cultura castrexa. A su-
perficie habitable do xace-
mento é de unha hectárea
aproximadamente, e está

constituído por unha croa
(a superficie habitada máis
elevada dunha aldea pre-
histórica) e unha terraza
concéntrica. Na croa foi es-
cavada unha cabana circ-
ular de 7 metros de diáme-
tro, documentada parcial-
mente hai agora vinte e un
anos e definida na súa tota-
lidade en 2014, que apare-
ce constituída por un muro
de 40 cm de espesor que
carece de cimentación.

Destaca unha robusta
muralla ou parapeto de 14
metros de lonxitude, 1,5 m
de altura conservada e ca-
se 2 m de espesor que de-
fende o castro polo E, a par-
te que mira ao val do río To-
meza, onde se sitúan outros
dous recintos defensivos.
As súas dúas caras vistas fo-
ron levantadas con apare-
llo ciclópeo alternado con
cachotería.



Detalle dos traballos na muralla exterior do castro das Croas.

O xacemento posúe unha in-
mellorable situación xeoestraté-
xica, rodeado de terras de culti-
vo e dominando visualmente o
tránsito de bens e persoas pola
autoestrada da época, a depre-
sión meridiana, unha condición
que comparte con outros cas-
tros próximos como o da Pene-
da do Viso, o castro de Ponte
Sampaio, Coto Loureiro en Fi-
gueirido, San Cibrán en Tomeza
ou Matalobos en Salcedo.

Segundo Antonio de la Peña,
o castro puido ter sido abando-
nado durante o proceso de
construción e quizais nunca
chegou a estar habitado. “Nas

Sobre a depresión meridiana

Croas non se documentou nin
sequera un solo pisado, nin un
só nivel de ocupación vinculado
á muralla”, o que fai pensar que,
quizais, o sector escavado ata
agora foi ocupado durante moi
pouco tempo. A resposta a esta
incógnita segue no aire: coinci-
diu cunha remodelación da mu-
ralla?; estaba en construción na-
quela altura?. Non o sabemos

aínda, mais si sabemos que men-
tres os castros da contorna esta-
ban habitados, alá polo s. II an-
tes da nosa era, o das Croas, que
responde ao mesmo patrón de
localización, xa fora abandonado.

Visitas guiadas, participación
das asociacións veciñais da pa-
roquia, voluntariado, rexistro au-
diovisual, charlas divulgativas

dos responsables da escavación
e de antropólogos como Buena-
ventura Aparicio e Rafael Quin-
tía, a campaña que vén de rema-
tar nas Croas destacou polo seu
enfoque participativo, divulgati-
vo e transversal, unha tríada que
calou con forza na arqueoloxía
galega de hoxe e que serve para
que a cidadanía no seu conxun-
to, especialmente a local, tome
conciencia do patrimonio cultu-
ral que é seu. Como di Fernando
Pintos, o presidente da CCMM de
Salcedo, “descubrimos que hai
algo importante que temos que
conservar, recuperar e custo-
diar”.